

h
HUIS
VAN
HILDE

Archeologiemuseum
Noord-Holland



Vruchtbaar land

Het landschap van Noord-Holland door de eeuwen heen

Inleiding

Noord-Holland is een betrekkelijk jong gebied. De bodem van Noord-Holland is relatief recent gevormd. De landschappen die we er aantreffen zijn meestal maar een paar duizend jaar oud. Bovendien zijn deze vooral de laatste eeuwen door de mens zo sterk aangepast en omgevormd dat we bijna niet meer kunnen zien hoe ze zijn ontstaan. De landen om ons heen bestaan vaak uit landschappen die honderdduizenden, soms zelfs vele miljoenen jaren oud zijn. Een heel bijzonder kenmerk van ons land is dat het niet uit steen of rotsen bestaat. Het enige steen dat we hebben, is lang geleden door landijs meegenomen. Verder bestaat ons land uit zand en klei, met vaak pakketten onverteerde moerasplanten erop: veen. Allemaal zachte materialen die door wind en water of natuurlijke groei zijn ontstaan. De provincie Noord-Holland is wel heel divers aan soorten landschap. We kennen oude bulten leem die lang geleden zijn neergelegd door landijs, kustduinen en oude duinruggen die zijn opgestoven, grote oppervlakten klei die door de zee en rivieren zijn afgezet en tenslotte restanten van moerassen, veen dus, die grotendeels doorsneden zijn met talloze sloten en vaarten. We nemen je in deze brochure mee door al deze landschappen en leggen uit hoe de landschappen zijn ontstaan, hoe ze verdeeld zijn over onze provincie en ook hoe mensen er in het verleden konden wonen. We doen dat aan de hand van drie perioden per hoofdstuk: de prehistorie (de periode tot het jaar 0), de vroege

geschiedenis (0 - 1200 na Chr.) en de nieuwe tijd (1200 - nu). Eén ding wordt duidelijk: Noord-Hollanders hebben het huidige landschap (mede) gecreëerd.

Je zult in deze brochure ook lezen dat onze voorouders het land om hen heen soms wel, maar vaak ook niet volledig begrepen. De natuur leren beheersen was destijds – en is nu nog steeds – een grote uitdaging. Kennis van het landschap is van groot belang om de grote opgaven van onze eigen tijd aan te kunnen. Denk aan klimaatadaptatie (aanpassingen in toenemende perioden van hitte, droogte en wateroverlast) en de energietransitie (het opwekken van wind- en zonne-energie, geothermie, warmte-koude opslag of biomassa). Het is belangrijk dat we de keuzes die we daarbij in de toekomst maken, baseren op kennis over de mogelijkheden van dat landschap. Ook opgaven zoals waterkwaliteit en dijkversterkingen, de aanleg van nieuwe infrastructuur voor verkeer, bodemdalingen, het stimuleren van natuurlijke biodiversiteit of het bestrijden van stikstof zijn uitdagingen waarbij kennis over ons landschap onontbeerlijk is. Voor de toekomst is het belangrijk dat we de kenmerken en krachten in ons landschap goed begrijpen en dat we deze krachten gebruiken en ermee anticiperen op wat er gaat komen. Want alleen dan kunnen we de natuur om ons heen zorgvuldig beheren en dit erfgoed bewaren voor onze kinderen.



Stuwwal en zandgronden van 't Gooi Prehistorie | Landijs, daarna dekzand

Noord-Holland is omringd door water van de Noordzee, de Waddenzee en het IJsselmeer. Het water heeft Noord-Holland in de afgelopen tienduizend jaar voor het grootste deel gevormd. Ook de wind die stuifzand bracht, speelde daarbij een rol. Maar al lang voor die tijd werden heel bijzondere gebieden door het landijs gemaakt. Dit gebeurde doordat de voorlaatste ijstijd een enorm pakket ijs, leem, zand en keien neerlegde dat deels werd meegevoerd uit Scandinavië. Ook perste het landijs lokale grondsoorten voor zich uit. Tijdens de laatste ijstijd kwam het landijs niet zo ver als ons land, maar het beïnvloedde wel ons landschap. Het was hier koud en door de gure wind werd fijn zand afgezet op de gevormde hoogten van leem, zand en keien. Op deze manier ontstond 't Gooi (en trouwens ook het eiland Texel en Wieringen, waarover verderop meer). Op deze plaatsen vinden we ook de oudste resten van menselijke aanwezigheid; soms wel tienduizenden jaren oud. Het gaat dan om kleine groepen rondtrekkende mensen: jager-verzamelaars die nog geen huizen en landbouw kenden. Ze lieten alleen vuurstenen gereedschappen, resten van vuren en slachtafval achter. Men jaagde onder andere op mammoeten en rendieren.



Door het koude klimaat bestond er geen Noordzee, want al het water werd in bevroren staat vastgehouden in het landijs. Het huidige Nederland en de Noordzee waren één aaneengesloten steppe. Na de laatste koude periode werd het warmer, smolt het ijs en ontstond de Noordzee. De mens leefde er in een steppe en jaagde op dieren die bij dit wat warmere klimaat hoorden, zoals oerossen en herten. Terwijl zich in het westen van Nederland een landschap ontwikkelde van duinen met moerassen erachter, begonnen op de hoge gronden van 't Gooi bossen te groeien. Uit de bronstijd kennen we in 't Gooi veel grafheuvels. Met het brons kon men bijlen maken en deze bossen kappen. Er ontstonden akkers en weilanden en ook uitgestrekte heidevelden.



↑ Bronzen pronkbijl, ± 2000 voor Chr., Hoorneboegs Hilversum. Archeologische collectie provincie Noord-Holland.

Vroege geschiedenis | Bos, daarna ontginning en heide

Omstreeks het begin van onze jaartelling stroomde de Vecht, een vertakking van de Rijn, en enkele van haar zijarmen in het westen en zuiden van 't Gooi. Bossen, heide en veengebieden strekten zich uit in een overwegend open landschap. Tussen 't Gooi en de kust lagen uitgestrekte, onbewoonde veenmoerassen. In deze periode ontstonden ook meren

in deze regio: het Naardermeer en het Horstermeer, door grondwater dat vanuit hoger gelegen gronden omhoogstuwde. Al vanaf de 9e eeuw begon de mens met het ontginnen van het land. Met deze bedrijvigheid ontstonden hier in de Middeleeuwen dorpen, zoals Maarssen, Breukelen of Loenen. De mens gebruikte bovendien de brede stroken langs de rivieren, de oeverwallen en veengebieden, voor landbouw. Dat bracht een neveneffect met zich mee, waar men in die tijd onvoldoende op anticipeerde: de bodem daalde aanzienlijk in de veengebieden, omdat het veen inklonk na ontwatering. In 1122 werd de Kromme Rijn afgedamd, waardoor de waterstand in de Vecht daalde en ook hier ontginningen mogelijk werden. Ontginningen brachten echter nog meer bodemdaling met zich mee. Uiteindelijk is het land in de loop van de eeuwen door dit menselijk ingrijpen enkele meters gezakt en dat proces is nog steeds niet ten einde. Vanaf de 12e eeuw kreeg men bovendien meer last van overstromingen door de Zuiderzee, die vanuit het noorden de regio binnendrong en dikke kleilagen op het veen afzette.

Nieuwe tijd | Bebouwing, landgoederen

Het gevolg van de ontginning van de veengebieden was dat het vanaf de 15e eeuw niet meer mogelijk was om de veengebieden op natuurlijke wijze af te wateren. Bemaling met molens, een nieuwe vinding, werd noodzakelijk. In deze eeuw had bovendien de kap van bomen, het plaggensteken en de overbeweiding het land vrijwel overal gedegradeerd tot heide. Op enkele plaatsen – waar de vegetatie geheel ontbrak – ontstonden stuifzanden. In de eeuwen daarna werd bovendien op grote schaal veen of turf gewonnen; de grondstof waar mensen in die tijd op stookten. Hierdoor vormde zich een karakteristiek landschap van legakkers en veenplassen zoals de Loosdrechtse Plassen. In de 17e en 18e eeuw werd er op grote



schaal ook zand gewonnen dat via vaarten en kanalen naar de steden werd vervoerd. Amsterdamse kooplieden kochten deze gronden op, waarna ze er prachtige buitenplaatsen aanlegden waar de gegoede burgerij op gezette tijden vertoefde. Zowel de dorpen als de buitens liggen in snoeren naast elkaar; een kenmerkend landschapsbeeld dat hier nog steeds te zien is. Vanaf het einde van de 19e eeuw werd de afwatering



georganiseerd met stoomgemalen. In het noorden en oosten lagen nog de resten van de opgestuwde zandgronden uit de ijstijden, met heide en woeste gronden. Ook dit gebied werd in de 19e eeuw bevolkt door rijke Amsterdammers in villadorpen als Laren. De strategische ligging ten opzichte van Amsterdam, met vestingsteden als Naarden en Muiden vormden al sinds jaar en dag een verdediging naar de stad, maar in deze tijd ontwikkelden zich in dit gebied nog meer militaire verdedigingswerken, zoals de waterlinies van de Stelling van Amsterdam en de Nieuwe Hollandse Waterlinie met forten en inundatiegebieden.

→ Een bijl van het gewei van een edelhert. In het gat zat de steel. De bijl is gevonden op Texel, gedateerd tussen 9.000 - 3.000 voor Chr. Archeologische collectie provincie Noord-Holland.

Keileem op Texel en Wieringen

Prehistorie | Landijs, dekzand

Net als 't Gooi zijn Texel en Wieringen ontstaan doordat grote gletsjers op die plaatsen in de voorlaatste ijstijd forse bergen leem, zand en klei (keileem) hebben achtergelaten. Dit werd meegenomen vanuit het noorden, maar ook uit de ondergrond geperst onder het enorme gewicht van het landijs. Daardoor hebben Texel en voormalig eiland Wieringen opvallende, golvende landschappen, die ook al heel lang door de mens gebruikt en bewoond worden. Tussen het huidige Texel, Wieringen en de rest van Nederland lagen vroeger zeer uitgestrekte boomloze en voor de mens onbewoonbare moerassen waarin dikke pakketten dode planten en mossen zich als veen opstapelden. Dat kwam door het stijgen van de zeespiegel en het natter worden van het landschap van westelijk Nederland. Op de Hoge Berg op Texel is bewoning uit de Steentijd aangetroffen. Er woonden destijds mensen die archeologen toeschrijven aan de zogenaamde Vlaardingencultuur (zo'n 5000 jaar geleden). Vanaf de Bronstijd (rond 1500 voor Chr.) zijn de hoger gelegen delen van Texel waarschijnlijk permanent bewoond geraakt.



Vroege geschiedenis | Bewoning, intensieve landbouw

Al vanaf de Bronstijd (die begint rond 2000 voor Chr.), maar zeker in de IJzertijd die daarop volgt, werd het gebied van Texel, Wieringen en de daaromheen liggende veengebieden intensief bewoond. Dat het veengebied in deze regio bewoond kon worden kwam omdat het water uit deze moerassen weg kon stromen naar de zee: de veengebieden werden door het graven van sloten naar de zee toe ontwaterd. Net als in de moerassen nabij 't Gooi bracht het graven van sloten met zich mee dat het veenoppervlak zakte en het landschap makkelijk overstroomd raakte vanuit de zee. Rond het begin van de jaartelling en de eerste eeuwen daarna was Texel, net als het hele kustgebied van Noord-Holland, dichtbevolkt met mensen die door Romeinse schrijvers de Frisii (Friezen) werden genoemd. Noord-Holland bleef echter buiten het Romeinse rijk en de invloed van de machtige mogendheid op onze provincie was gering.



↑ In het gehele Friese kustgebied vinden we geofferde voorwerpen terug in poelen, kuilen en waterputten. Met name fraai gemaakte potten werden kennelijk met een bepaald spiritueel doel in het water gelegd of geworpen. Deze vrouw brengt met aandacht een mooie versierde kelkpot van gitzwart, handgevormd aardewerk naar zo'n offerplek. Deze kelkpot is gevonden op Texel. Er moeten allerlei rituelen zijn geweest die verband hielden met seizoenen, oogsten, voorspoed en vruchtbaarheid.

← De handelaar, 8e eeuw

De oude, hoge gronden van Texel en Wieringen waren in de Vroege Middeleeuwen favoriete plekken in Noord-Holland om te wonen. Ook omdat deze gebieden directe toegang tot de zee en binnenwateren hadden, zodat de mensen handelscontacten hadden rond de hele Noordzee. Deze Friese handelaar toont een hand sceatta's: de eerst lokaal geslagen munten. Hij draagt op zijn heup een replica van een zwaard dat op Wieringen (Hippolytushoef) werd gevonden en dat vermoedelijk in een graf lag.



Nieuwe tijd | Polders eromheen, Reede van Texel

Tegen het einde van de 12e eeuw hadden stormvloed en rond Texel en Wieringen veel invloed op het gebied. De Zuiderzee ontstond toen grote delen van de veengebieden wegsloegen en de zee bij vloed tot in het binnenland kwam. Tussen de eilanden Texel, Wieringen, Callantsoog, Huisduinen en Eierland, die zich nu vormden, ontstonden getijdegeulen (zoals de Zijpe, het Heers- en Marsdiep). De dijken die in Wieringen in de 13e eeuw werden aangelegd waren zogeheten wierdijken. Mensen maakten hierbij gebruik van de eigenschappen van zeewier door deze in matten op de dijklichamen te leggen. De uitgedroogde wieren beschermden de dijken heel effectief tegen afslag. Vanaf de 15e eeuw begonnen de mensen grootschalig met het winnen van land door aanslibbing en inpoldering, bijvoorbeeld bij Oosterend. Tussen Den Burg en De Koog werden delen van

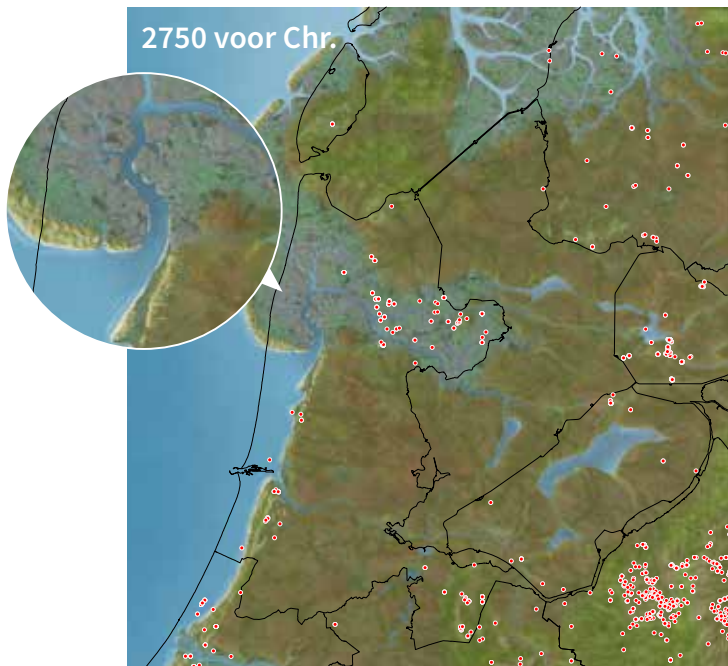
het wad bedijkt en in cultuur gebracht als landbouwgrond. De plaatsen aan de kust waren voornamelijk vissersdorpen, zoals Oosterend en Den Oever. Bij Oudeschild werd in 1575 de Oude Schans, een verdedigingswerk aangelegd dat later onderdeel werd van de Stelling van Den Helder. Bescherming van de scheepvaart in het Marsdiep was het belangrijkste doel. In de 16e en 17e eeuw was de scheepvaart op Texel van enorm groot belang. De Reede van Texel werd de verzamelplaats voor alle schepen die uitvoeren naar het oosten. Hier wachtten zij op gunstige wind om uit te varen. Enorme vloten vertrokken vanuit hier naar de Oostzee, Amerika en Indië. In de 18e en de 19e eeuw werd Eierland uiteindelijk met Texel verbonden. In de 20e eeuw volgden tenslotte de Wieringermeer en de Afsluitdijk, sindsdien is Wieringen geen eiland meer.

↓ [Nederlandse schepen op de reede van Texel, een schilderij van Ludolf Bakhuizen uit 1671 uit de collectie van het Rijksmuseum.](#)



Zeeklei van het Zeegat van Bergen Prehistorie | Sediment oud deltagebied, daarna veen

In de Steentijd bevond zich een groot zeegat ter hoogte van het huidige dorp Bergen. Het liep door tot aan de huidige Noordoostpolder. In dat zeegat hoopte zich door de eeuwen heen een enorme hoeveelheid zeeklei op. Daardoor werd het zeegat steeds kleiner totdat het uiteindelijk nog maar een grote S-vormige meander vormde, die van west naar oost in het huidige West-Friesland liep. Toen het zeegat nog open was (tot ongeveer 3000 voor Chr.) was het nog nat en gevaarlijk in het gebied. Naarmate de monding dichtzandde werden de omstandigheden beter. Uit die tijd vinden we de eerste nederzettingen van Noord-Holland. In de periode daarna sloot het Zeegat van Bergen zich nog verder en werd het hele oostelijk deel van West-Friesland uitstekende grond



om op te wonen. In de Bronstijd bevonden zich bijvoorbeeld tegelijkertijd honderden nederzettingen in het gebied met vele duizenden inwoners; een ongekend aantal voor noordelijk Europa. Maar toen het Zeegat rond 1000 voor Chr. helemaal dichtging, raakte het gebied zijn afwatering kwijt en werd het een moeras. Binnen 100 jaar woonde er bijna niemand meer in West-Friesland. Bijna heel Noord-Holland bestond uit veen, met uitzondering van de kust.

Een paar honderd jaar voor het begin van de jaartelling begon zich een verandering voor te doen die grote consequenties zou hebben voor Noord-Holland: via grote zeegaten kwam het zoute water het land binnen bij vloed en begon de pakketten veenmoeras weg te 'vreten'. Het grootste zeegat was het Vlie, een opening tussen het huidige Texel en Vlieland. Na verloop van tijd maakte het Vlie zelfs contact met het Almere, een groot zoetwatermeer dat midden in de moerassen lag, op de plek waar nu Almere ligt.





← **Steentijdman Cees**

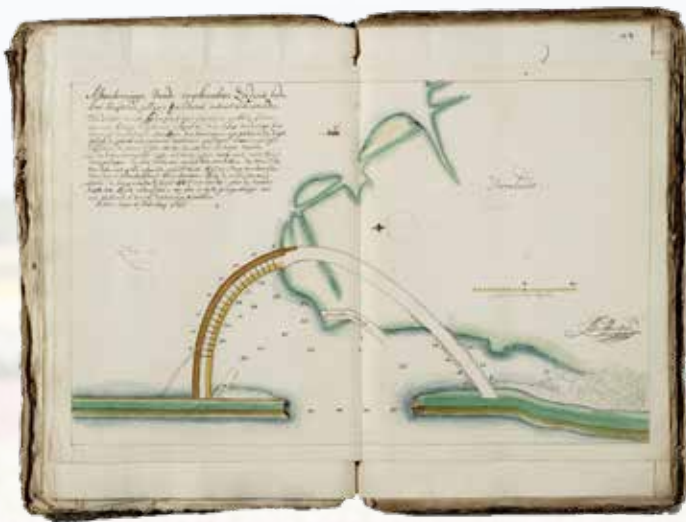
Bij opgravingen bij Aartswoud in West-Friesland werd Cees aangetroffen. Hij leefde daar meer dan 4500 jaar geleden. Toen hij stierf was hij ongeveer 30 jaar en ongeveer 1,75 meter lang. Zijn lichaam werd – nadat het vlak na zijn dood was aangevreten door wolven of honden – met veel zorg begraven middenin een houten gebouw dat de vorm had van een boerderij, een zogenaamd dodenhuis.

↑ **Drechtje**

In een grafheuvel in Drechterland werd Drechtje gevonden; een vrouw uit de Bronstijd. Ze was ongeveer 30 jaar oud toen ze stierf. Op de plek waar haar boerderij stond, was het in de Bronstijd droog en bovendien vruchtbaar. Haar familie leefde van landbouw en veeteelt. De bewoners van West-Friesland wierpen voor hun doden in die tijd grafheuvels op en ook Drechtje is in een dergelijke grafheuvel bijgezet.

Vroege geschiedenis | Ontginning veen, aanleg dijk

Pas vanaf 1600 na Chr. gebeurde er in West-Friesland weer iets belangrijks. De Zuiderzee die inmiddels was ontstaan gaf heel veel wateroverlast en men begon met de alleroudste grootschalige dijkenbouw: de West-Friese Omringdijk. Tegelijk begon in heel West-Nederland de ontginning van het veen, wat een hoge landbouwproductie opleverde maar het land ook enorm kwetsbaar maakte. Er verschenen in West-Friesland uitgestrekte lintdorpen, die werden gebouwd om in lange stroken de moerassen te kunnen ontginnen.



↑ "Afteekerninge vande ingebroocken Zeedijk. Ende Het herstelde geslagen paelwerck ontrent Scharwoude [...]". Kaartje van de werken bij Scharwoude, vervaardigd in 1676 in opdracht van de Gecommitteerde Raden. Het gat in de dijk (onderaan de pagina), de restanten van de oude palenrij (t' Eerste gemaecte werck) en de verder zeewaarts gelegen nieuwe, driedubbele palenrij zijn duidelijk zichtbaar. Collectie Regionaal Archief Alkmaar

Nieuwe tijd | Intensieve vernieuwende landbouw

Onder de veenlaag die ontgonnen werd, lag in West-Friesland relatief hoge en stevige grond die was afgezet door het Zeegat van Bergen. Daarop ontwikkelde zich in de Nieuwe tijd intensieve landbouw: zowel veeteelt als akkerbouw, maar ook bollen- en sierteelt. In West-Friesland ontstond ook veel internationale- en exportgeoriënteerde landbouw, waardoor het landschap er op sommige plaatsen modern en bedrijfsmatig uit kwam te zien.



Duinen en strandwallen

Prehistorie | Ontstaan uit zee en zand in fases

Na de IJstijden, toen de Noordzee ontstond, vormden zich aan de westelijke buitenrand van Noord-Holland strandwallen. Dat gebeurde in fases. Het meest oostelijk lag de oudste rij strandwallen en met een paar eeuwen tussenruimte kwamen er steeds nieuwe rijen strandwallen bij. Het zijn noord-zuid lopende zandruggen, met daartussen laagten, de strandvlakten. Op de oudste strandwallen in het huidige Zuid- en Midden-Kennemerland was in de Steentijd (vanaf 3000 voor Chr.) al bewoning aanwezig. Ook in de Bronstijd en in de IJzertijd waren de strandwallen dichtbevolkt.



Vroege geschiedenis | Overstuiving jonge duinen, de mens trekt weg

Tot het jaar 500 leek het gebied leeg of dunbevolkt te zijn; pas na 500 ontstond in de duinen weer nieuwe bewoning. In de 8e tot en met de 10e eeuw werden verschillende kerken gesticht in Kennemerland en vanuit deze regio komt de kerstening op gang. Langs de duinranden (noord-zuid) liep een belangrijke weg, de Heerweg, waaraan dorpen als Heemskerk, Beverwijk en Velsen zich ontwikkelden. Ook veel vissersdorpen ontstonden in deze tijd. Landbouwgronden lagen op de hogere gronden, terwijl vee grasde op de strandvlaktes.

← Aak

Aak woonde met zijn ouders op een plek die nu Uitgeest is. Hij was negen jaar toen hij doodging en werd begraven. Dat is heel bijzonder voor de IJzertijd waarin Aak leeft, want we vinden uit die tijd bijna geen begravingen. Wat mensen in die periode in Noord-Holland wel met hun doden deden, weten archeologen eigenlijk niet goed. Aak woonde waarschijnlijk met zijn ouders en misschien ook met zijn grootouders in een van de grote boerderijen die men in die tijd bouwde.



In de 9e eeuw begint de ontwikkeling van nieuwe, jonge duinen – opgewaaid vanaf het strand – die zich afzetten op de oudere strandwallen. Overigens hadden de duinen tot ver in de vorige eeuw een heel ander karakter dan nu. De duinen waren minder begroeid of bebost, waardoor de wind en het zand vrij spel hadden. Het landschap was veel grilliger en dynamischer dan nu het geval is.

↓ Willem en Hillegonda

Willem van Brederode en zijn vrouw Hillegonda van Voorne zijn in de 13e eeuw belangrijke edellieden. Willem is legeraanvoerder van de graaf van Holland. Het kasteel van Willem en Hillegonda staat bij Santpoort-Zuid, (de ruïne van) kasteel Brederode. Willem stierf in 1285 op ongeveer 50-jarige leeftijd. Hillegonda werd veel ouder en stierf in 1303; zij werd waarschijnlijk meer dan 70 jaar oud. Hun skeletten zijn opgegraven in de Engelmunduskerk in Velsen toen de funderingen werden onderzocht in 1967. We weten veel over ze en daarom konden de gezichtsreconstructies gemaakt worden die je nu in Huis van Hilde kunt zien.



Nieuwe tijd | Jachtdomein, bollenteelt, landgoederen

Na de 13e eeuw vestigden mensen zich nog steeds op de strandwallen, waar ook steden zijn ontstaan als Haarlem, Beverwijk en Alkmaar. Akkers lagen op de zogeheten 'geesten', de hogere delen van de oude strandwallen, terwijl het vee geweid werd op de lagergelegen strandvlaktes. Ertussen lagen de boerderijen, een indeling die je soms in het huidige landschap nog kunt herkennen. Het zand van de strandwallen en duinen, de geestgronden, bleek ook erg geschikt voor bollenteelt en in een deel van deze duinlandschappen werden bollenakkers aangelegd.

↓ 25 april 1946, bollenvelden in Noord-Holland. Foto Charles Breijer.

In de duinen werd ook gejaagd en er werden buitenplaatsen gebouwd. Veel van deze buitens hadden een ouder kasteel als voorloper, maar zijn gebouwd in de 17e eeuw toen rijke kooplieden hierheen trokken. Ook in de 18e en de 19e eeuw zijn nog buitenplaatsen aangelegd. Het duingebied speelde daarnaast ook een rol in de verdediging van Holland. In 1799 werd een Engels-Russisch leger bij Castricum tot staan gebracht. Het doel van de Engels-Russische troepen was destijds om de Bataafse Republiek (zoals Nederland toen heette) los te weken van haar bondgenoot Frankrijk. Overigens werd het gebied ook in de Tweede Wereldoorlog weer gebruikt voor defensie, toen de Duitse bezetter er de Atlantikwall aanlegde. Deze verdedigingslinie bestond uit bunkers die in de huidige duinen nog veelvuldig te zien zijn.



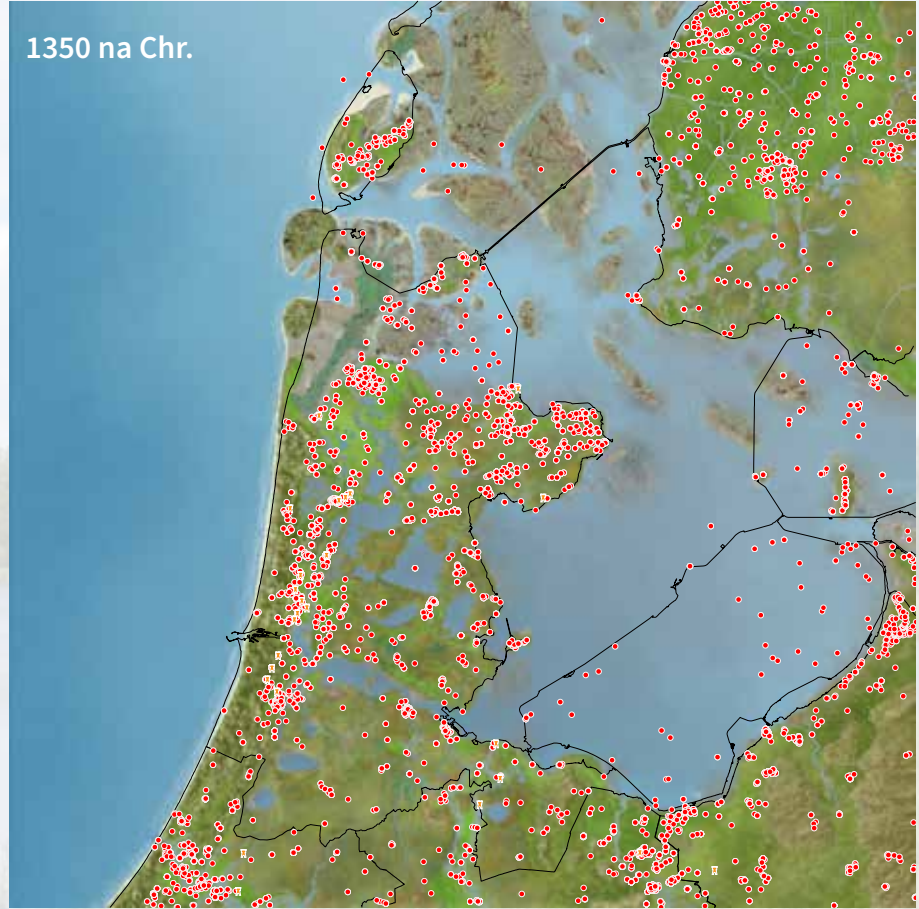
1500 voor Chr.



↑ Als we deze kaart van de Bronstijd met een kaart van Noord-Holland van de 21e eeuw vergelijken, dan vallen een paar dingen meteen op. Ten eerste is het grondgebied van Noord-Holland een stuk groter dan nu. Dat komt omdat de kustlijn vooral in het noordelijk deel van de provincie veel verder zeewaarts lag, maar vooral ook omdat het IJsselmeer nog niet bestond. Noord-Holland en Friesland zaten nog aan elkaar vast. Er lagen enorme, ontoegankelijke veenmoeras-

sen op de plaats waar nu de Waddenzee, de Afsluitdijk en het IJsselmeer lagen. Wel bestonden er een paar zeer grote, zoete binnenmeren. Daarnaast zien we dat er ter hoogte van Bergen een grote opening in de kust zat: het zeegat van Bergen. Het zeewater drong vanaf de kust diep het achterland in en vormde zo het latere West-Friesland. Texel en Wieringen waren nog geen eilanden.

1350 na Chr.



↑ Bijna 3000 jaar later is de situatie radicaal veranderd. Het landoppervlak is veel kleiner geworden en het water heeft de overhand gekregen. De zee is zowel aan de west- als noordzijde ver het land binnen gedrongen. Texel en Wieringen zijn eilanden geworden omdat de moerassen daar bijna helemaal weg zijn geslagen door het zeewater. Ook in het vaste land van Noord-Holland zijn grote wateroppervlakten ontstaan, door een te gretige ontginning van veengebieden door de

mens. Het brakke water vanuit de Noordzee en de Zuiderzee komt via het brede IJ tot aan de duinen bij Beverwijk. In de duinen zijn op grote schaal zandverstuivingen op gang gekomen die daar nederzettingen bedelven. Langs de Zuiderzee ontstaan de eerste handelsstadjes.



Delta-klei van het Oer-IJ

Prehistorie | Vorming estuarium door een tak van de Rijn, veengroei

Een noordelijke vertakking van de Rijn, het Oer-IJ mondde in de Prehistorie bij Castricum uit in zee. In het gebied tussen het huidige Haarlem, Zaanstad, tot bijna Alkmaar toe, ontstond een deltagebied. Hierin werd door eb en vloed pakketten klei en zand werden afgezet: ideale landbouwgrond. Toen in de IJzertijd de Noordzee via het Vlie in het noorden contact maakte met de Rijn, stroomde het water niet meer naar het westen en verzandde de monding van het Oer-IJ geleidelijk. Het oude deltalandschap werd vanaf 200 voor Chr. bevolkt door grote groepen mensen: dit waren de Friezen. Ze woonden in afzonderlijke huizen, dus niet in dorpen. Zij gebruikten met name door henzelf gemaakte voorwerpen en landbouwproducten. Ze gebruikten al het hout dat ze in de omgeving konden vinden, dus bossen in het gebied verdwenen in rap tempo.



↑ → Fries/Germaan en Romeinse soldaat

De Friezen waren thuis in het landschap van moerassen en strandwallen, waar de Romeinen met hun zware gevechtstenuen en georganiseerde strategie in het nadeel waren.

De Romeinen verlieten al snel na het jaar 0 het gebied boven de Rijn en de Friezen leefden in feite verder op hun ouderwetse wijze. Rond het jaar 300 verlaten veel mensen het kustgebied en in de 5e eeuw bestaat er geen 'Friese' cultuur meer in Noord-Holland. Toch lijken er op sommige plaatsen ook rond 400 nog wel mensen aanwezig te zijn. Eén ervan is Hilde in het Oer-IJ gebied.

Vroege geschiedenis | Vorming van Zuiderzee en IJ

Rond het begin van de jaartelling kreeg Noord-Holland kortstondig bezoek van een wereldmacht uit verre streken. De Romeinen hebben tussen 15 en 47 na Chr. een fort bij Velsen gebouwd. De Friezen kwamen in opstand tegen het fort en de Romeinse bezetting en uiteindelijk trokken de Romeinen zich in de eerste eeuw na Chr. terug uit het gebied. Toen zowel het Zeegat van Bergen als het Oer-IJ dicht waren, werd Noord-Holland in de eerste eeuwen van onze jaartelling steeds natter. Er ontstonden meren en veenmoerassen, de



mensen trokken weg. Het Flevomeer, dat ten oosten van Noord-Holland ligt, waterde eerst nog af via de Vliestroom naar het noorden. Maar door de getijde-invloeden drong de zee daar vaak binnen en sloeg veel veengroei weg. Hierdoor ontstond een enorm meer ten oosten van Noord-Holland: het Almere, de latere Zuiderzee. Ook het IJ ontstond in die periode door het wegslaan van stukken veen.



↑ Hilde

Hilde is de naamgeefster van Huis van Hilde. Ze werd gevonden in een nederzetting bij Castricum en was ongeveer 25 jaar oud toen zij stierf. Onderzoek aan haar lichaam wees uit dat zij mogelijk afkomstig was uit Zuid-Duitsland en rond 400 na Chr. in deze contreien terecht is gekomen. In deze periode begon er veel beweging te ontstaan in Europa; groepen mensen trokken in deze nadagen van het Romeinse rijk rond, op zoek naar nieuwe woongronden. Misschien is Hilde ook op deze manier in onze provincie gekomen. Ze had een niet geheelde botbreuk in haar arm en droeg toen ze begraven werd een prachtige kralenketting.

Nieuwe tijd | Inpolderingen en aanleg Noordzeekanaal

Na het jaar 1000 kwam de zee diep Noord-Holland in. Via de oude loop van het Oer-IJ, dat in deze tijd een breed water werd, kwam het zoute water van de Zuiderzee zelfs tot aan de duinen. Op de plek waar veenrivier de Amstel in het IJ uitmondde, ontstond Amsterdam. Ook de rivier het Spaarne, waaraan Haarlem ontstond, waterde op het IJ af. Stap voor stap werden het brede IJ en de verbonden meren in de 19e eeuw ingepolderd en feitelijk 'vervangen' door een met de hand gegraven kanaal: het Noordzeekanaal. Hierover konden schepen naar Amsterdam varen. De aanleg van het Noordzeekanaal begon in 1865 en duurde circa zeven jaar.

↓ De opening van het Noordzeekanaal in 1876 was uiteraard een feest. In 1865 werd begonnen met het graven van het 21 km lange kanaal, met de hand! Een enorme prestatie, ook voor die tijd.



↑ Deze zesde-eeuwse muntschat is gevonden bij de aanleg van de Zuider Sluis in IJmuiden. De schat bestond uit 17 gouden munten uit het Mediterrane gebied. Nationale Numismatische Collectie, De Nederlandsche Bank, Amsterdam.



Veenweiden

Prehistorie | Moerassen, opbouw veenkussens

Achter de duinen van Noord-Holland en verder landinwaarts vormden zich vanaf 4000 voor Chr. uitgestrekte moerassen. Waterplanten die afstierven stapelden zich eeuw na eeuw op en zo groeide dit gebied uit tot ver boven zeeniveau. Deze veengebieden lagen er woest en ongenaakbaar bij, met uitzondering van de randen ervan. Daar kon de mens door het graven van slootjes het overtollige water naar zee afvoeren en zo op kleine schaal landbouw bedrijven en zout winnen uit het veen. Dit is in de hele kop van Noord-Holland het geval, evenals aan de randen van de veenmoerassen.

Vroege geschiedenis | Ontginning veen, veehouderij

De grote, voor de mens onbruikbare veenmoerassen bleken voor de landbouw (met name de veeteelt) bijzonder productief te zijn. Vanaf het jaar 900 trokken boeren het veen in en groeven op grote schaal ontwateringssloten, waarna ze het gebied als weidegrond in gebruik konden nemen. Ook werd veen gewonnen als turf om op te stoken. Door de ontwatering klonk het veen wel in rap tempo in (het veen verdwijnt en de bodem daalt) en werd kwetsbaar voor overstroming en afslag bij stormen. Dit werd een ramp voor Holland. In de 11e tot de 15e eeuw werd ons land een 'gatenkaas', met enorme meren die ontstonden doordat veen verdween.

Nieuwe tijd | Sterke inklinking, zoute kwel

Het oude veengebied had nog wel de structuur van weleer, met lange sloten en vaarten en rijke graslanden met koeien, schapen en weidevogels, maar het oppervlak lag meters lager



↑ Ontvening door turfwinning.

dan vroeger. Door de lage slootpeilen en klimaatverandering werd het veen steeds verder aangetast. Het veenpakket was dun geworden en werd vaak bedreigd door zoute kwel vanuit de ondergrond, door de steeds hoger wordende zeewaterstand. Inmiddels lijkt het enige alternatief het omvormen van de veenweiden tot natuurland te zijn: hierbij wordt de waterstand verhoogd zodat er weer nieuw veen kan groeien.

→ Een turf, uitstekende brandstof.





Droogmakerijen en polders Prehistorie | Oprukken van de zee, wegslaan veen

De zee en rivieren zetten na het smelten van het landijs en het ontstaan van de Noordzee grote oppervlakten klei af in de delta die nu Holland is. Klei bestaat uit kleine, zwevende deeltjes die bezinken als water langzaam stroomt. Het is voedselrijk en goed voor de landbouwproductie. De grote veenmoerassen die in de prehistorie achter de duinen en op de kleibodems groeiden, waren boomloos en voor de mens ontoegankelijk en onbruikbaar. Met het nog verder stijgen van de waterstand kwam de zee via getijden diep het land in en sloeg het veen weg. De oude kleigrond kwam in grote gebieden weer aan het oppervlak te liggen. In de prehistorie volgden de mensen de natuur en kon men nog betrekkelijk weinig invloed op zijn omgeving uitoefenen.



↑ Jan Adriaensz. Leeghwater kijkt naar de vrucht van zijn uitvinding, de nieuwe polder in Noord-Holland, 1608. Gravure door Willem Steelink.

Vroege geschiedenis | Doorgeslagen veenontginning, begin inpolderingen

In de eerste eeuwen na het begin van de jaartelling begonnen mensen zich steeds beter te wapenen tegen de invloeden uit zee. Ze legden onder andere dammen en omwallingen aan. Hoewel er in deze periode nog geen sprake was van door de mens aangelegde zeeweringen, werden kleine gemeenschappen wel omweld om binnendringend water te weren. Ook begonnen de inwoners her en der met het vasthouden van aangeslibde grond. Langzaam begon het principe en de mogelijkheden van inpolderingen te rijpen. Het veen was uiteindelijk op zo veel plaatsen weg – door erosie



← De poldermolen van Adriaensz. Leeghwater, zelf een molenaarszoon.

door zeewater en ontginning van veen door de mens – dat Noord-Holland voor meer dan een derde uit water bestond. Er moest iets gebeuren. Door intensief samenwerken, gebruik van nieuwe technieken zoals windmolens, geavanceerde dijkenbouw én het geld uit de zeehandel, werden de meren van Noord-Holland stuk voor stuk ingepolderd. De lang geleden door de zee afgezette, rijke kleigronden kwamen daardoor vrij voor de landbouw en dus voor de voedselproductie.

Nieuwe tijd | Grootschalige inpoldering, molens

Het landschap van Noord-Holland wordt momenteel gedomineerd door weilanden, dijken en waterwegen. De lappendeken van polders, sluisen, sloten en dijken, met daartussen dorpen, wegen en steden is de weerslag van de geschiedenis. Ieder stukje Noord-Holland heeft zijn eigen verhaal, met steeds weer andere waterhuishoudkundige, technische en landbouwkundige eigenschappen. Vanaf de 16e eeuw polderden de Hollanders hun land op grote schaal in: meren werden drooggepompt door poldermolens in de droogmakerijen. In de loop van de eeuwen werden grote delen van Noord-Holland drooggelegd en het Noord-Hollands landschap kreeg haar huidige vorm. Polders als de Zijpe, de Beemster, de Purmer en de Schermer zijn wereldberoemd. Jongere polders als de Haarlemmer- en Wieringermeer zijn met modernere technieken drooggemalen en zijn economisch nog steeds zeer belangrijk.



Hollandse stad

Prehistorie | Nederzetting aan water

Noord-Holland heeft pas laat steden gekregen. Lange tijd, in de Prehistorie, bestonden er alleen los van elkaar staande woonstalhuizen. Het oudste stenen gebouw dat de provincie kende was, voor zover we weten, de abdij van Egmond en mogelijk waren er enkele versterkte burchten.

Vroege geschiedenis | Afdammen rivier, haven

Medemblik neemt een interessante plek in in de stadsgeschiedenis van Noord-Holland. Al vroeg in de geschiedenis, zo rond 700, was dit een klein maar belangrijk handelscentrum aan de Zuiderzee. Vanaf de kerstening (8e eeuw) gingen mensen soms bij elkaar wonen en ontstonden ook gespecialiseerde beroepen. Mensen deden in een huishouden niet meer alles zelf, maar specialiseerden zich. Vooral vanaf het moment dat het belang van de adellijke ridderfamilies (wonend in kastelen) afnam, werden steden belangrijker. Haarlem en Alkmaar zijn de oudste steden op de strandwal, maar ook aan de Zuiderzee bestonden al heel lang steden. Het ging meestal om plaatsen waar rivieren in de Zuiderzee of het IJ uitmondde en waar de mens een dam opwierp om overstroming door woest zeewater tegen te gaan. Dit was het geval in Spaarnedam, Edam, Monnickendam en Amsterdam. Zo is ook Muiden al heel oud, deze stad werd voor het eerst genoemd in de 10e eeuw.

Nieuwe tijd | Uitbouw met grachten

Een van de belangrijkste dammen waar stedelijke ontwikkeling zich uitbreidde, was de dam die omstreeks 1270 in de Amstel werd gelegd. Hier ontwikkelde zich in de eeuwen die volgden Amsterdam. Omdat de vraag naar brandstof

toenam in de steden, nam ook de veenontginning en turfwinning toe. Hierdoor ontstonden in de 15e eeuw weer nieuwe meren, zoals het Bijlmermeer en Watergraafsmeer, die later ook weer werden ingepolderd. Vanaf de 16e eeuw werden havenplaatsen in Nederland steeds belangrijker. Na de Tachtigjarige Oorlog, waarin de Nederlanders in opstand kwamen tegen de Spaanse overheersers, ontwikkelde de zeehandel zich vrijuit.



↑ De oudste kaart van Amsterdam (1538) gezien vanaf het IJ.

↓ Deze leren dameslaars is uit ± 1245 en is gevonden in Amsterdam. Monumenten & Archeologie, gemeente Amsterdam.



↓ De Mosselpier in Amsterdam van Ludolf Bakhuizen in 1673. Uit de collectie van het Rijksmuseum.



In de 17e eeuw kent Holland een ongekende economische vooruitgang. Nederland is dan een grote internationale handelsnatie geworden met handelsstromen naar de Oostzee en de Middellandse zee, maar ook naar Zuidoost-Azië en de Amerika's. Aan de Zaan en in Amsterdam worden vrijwel continu schepen gebouwd ten behoeve van die handel. De internationale zeehandel leverde enorme winsten op voor Noord-Holland. Er werden luxegoederen meegenomen naar onze regio. In rap tempo werden wijken met statige huizen bijgebouwd en grachten aangelegd. Op deze wijze ontstonden de typische, concentrischgebouwde Hollandse steden met hun koopmanshuizen die vandaag de dag jaarlijks miljoenen toeristen trekken. Voor de keerzijde van deze zeehandel zoals de onderdrukking van mensen, extreme armoede en slavernij is tegenwoordig steeds meer aandacht. In de 19e eeuw drukte de industriële revolutie zijn stempel op het (stedelijke) landschap. De bevolking nam sterk toe en handel nam een grote vlucht. Steden breidden zich uit naar de omliggende landerijen en de natuur moest regelmatig wijken voor de enorme bevolkingsgroei. Naast de steden was ook de eerste spoorlijn van Nederland tussen Amsterdam en Haarlem een markante ontwikkeling in het landschap.

→ **Brecht**

Als in de 16e eeuw de Tachtigjarige Oorlog in ons land woedt, sterft Brecht waarschijnlijk bij het Beleg van Alkmaar in 1573. Ze is dan rond de 30 jaar oud en 1,69 m lang. Ze werd begraven in een massagraf, samen met nog acht anderen: zeven mannen en een kind. Het graf werd blootgelegd door archeologen bij opgravingen aan de Paardenmarkt waar tot 1574 de begraafplaats van het Minderbroederklooster had gelegen.



↑ Deze Spaanse Amfoor is gevonden in de Wieringermeer en komt uit ca. 1500-1600. Een bewijs van de handel met de Middellandse zee. Archeologische collectie provincie Noord-Holland.





↑ De molens van de Zaanse Schans.

↓ Wormer



↓ Amsterdams handelspaar

Deze man en vrouw zijn een Noord-Hollands echtpaar dat rijk is geworden door de internationale zeehandel. De man draagt een zwarte dracht met witte kraag, wat hoort in de protestantse traditie. De vrouw draagt een peperdure jurk die mogelijk uit het Middellandse Zeegebied komt. Deze is gemaakt van zijde uit het Ottomaanse Rijk, het huidige Turkije, waar de Hollanders diverse handelsposten hadden.



Tot slot

Hopelijk kun je na het lezen van deze brochure een betere voorstelling maken van hoe de inwoners van Noord-Holland al sinds de Prehistorie samenleven met het water in dit grillige en dynamische landschap. Heel langzaam hebben mensen geleerd met welke technieken ze het land om zich heen konden beheersen, vormen en exploiteren naar eigen inzicht. Samenwerken was daarbij van groot belang, maar ook kennis van- en respect voor dat landschap. De invloeden van de mens zijn door de geschiedenis heen niet altijd gunstig geweest voor de natuur om ons heen. Ons ingrijpen en handelen, met name dat in de laatste eeuw, heeft veel schadelijke effecten gehad. Een van de vele voorbeelden daarvan is de concentratie van stikstofverbindingen die worden uitgestoten en in de lucht en in de natuur terechtkomen. Hierdoor neemt de biodiversiteit af en verdwijnen planten en dieren. Ook ingrepen voor klimaatadaptatie en de energietransitie waar we voor staan, gaan in de toekomst zeker hun weerslag op het landschap hebben. Dergelijke veranderingen lijken misschien onschuldig, maar ze kunnen verregaande en desastreuze gevolgen hebben voor ons landschap. Net zoals de ontwatering en ontginning van veen aanvankelijk een goed idee leek. Het deed in de loop van de eeuwen ons land meters dalen waardoor enorme meren en binnenzeeën konden ontstaan. Het is een proces dat nog steeds verder gaat en dat onomkeerbaar is. Met alle nieuwe opgaven staan we voor de taak om met de kennis die we inmiddels hebben zorgvuldige afwegingen te maken over de wijze waarop we het toekomstige landschap inrichten. Het is belangrijk om daarbij zoveel mogelijk recht te doen aan de natuur en haar zoveel mogelijk de ruimte te laten.

Colofon

Deze brochure is een uitgave van de provincie Noord-Holland.

[Tekst] Jolanda Bos

[Tekstsamenstelling] met medewerking van
Nienke van Kuijeren en Rob van Eerden, provincie Noord-
Holland

[Redactie] provincie Noord-Holland

[Beeldredactie] BLKVLD – Lonneke Beukenholdt

[Ontwerp en opmaak] BLKVLD Uitgevers

[Beeldverantwoording]

Archeologische collectie provincie Noord-Holland p. 1, 4, 6,
8, 9, 10 (rechts), 11, 12 (figuren), 14, 15, 16, 17, 20 (links), 25, 26
(figuren), 27, 28.

BLKVLD / CC p. 1, 2, 3 (links), 5, 7, 10 (links), 11 (onder), 12, 13,
18 (onder), 19, 20 (rechts), 21 (boven), 22, 24 (boven), 26.

Mark Eker p. 21 (onder)

Huis van Hilde

Archeologiemuseum Huis van Hilde in Castricum neemt u mee terug in de tijd. Hier vindt u een vaste tentoonstelling over de archeologie van Noord-Holland, tijdelijke tentoonstellingen en veel (kinder-)activiteiten. Huis van Hilde herbergt ook het archeologisch depot van de provincie Noord-Holland. Zo'n 2 miljoen archeologische vondsten die in Noord-Holland zijn gedaan, worden hier bewaard en verder onderzocht. De collectie en documentatie zijn digitaal te raadplegen via: collectie.huisvanhilde.nl.

Huis van Hilde ligt direct naast station Castricum aan het Westerplein 6. Plan een bezoek aan Huis van Hilde via huisvanhilde.nl.

Castricum, december 2022



foto Jan Siebring



6123456789612